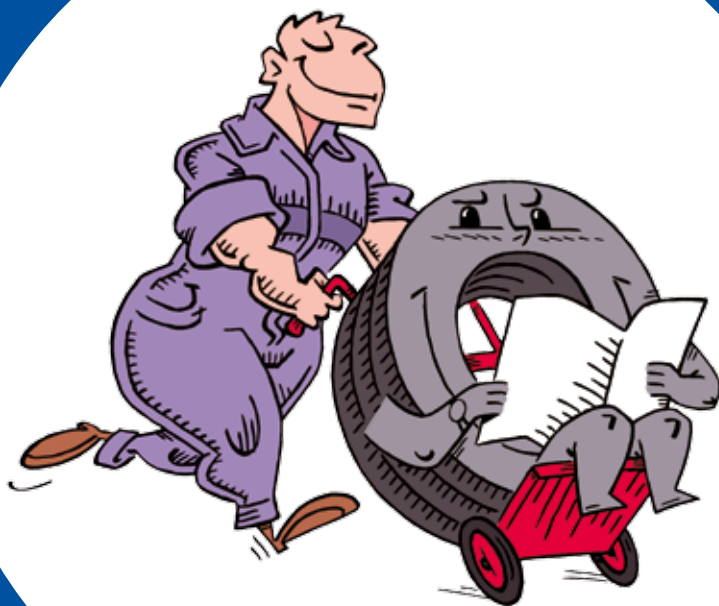


VACO

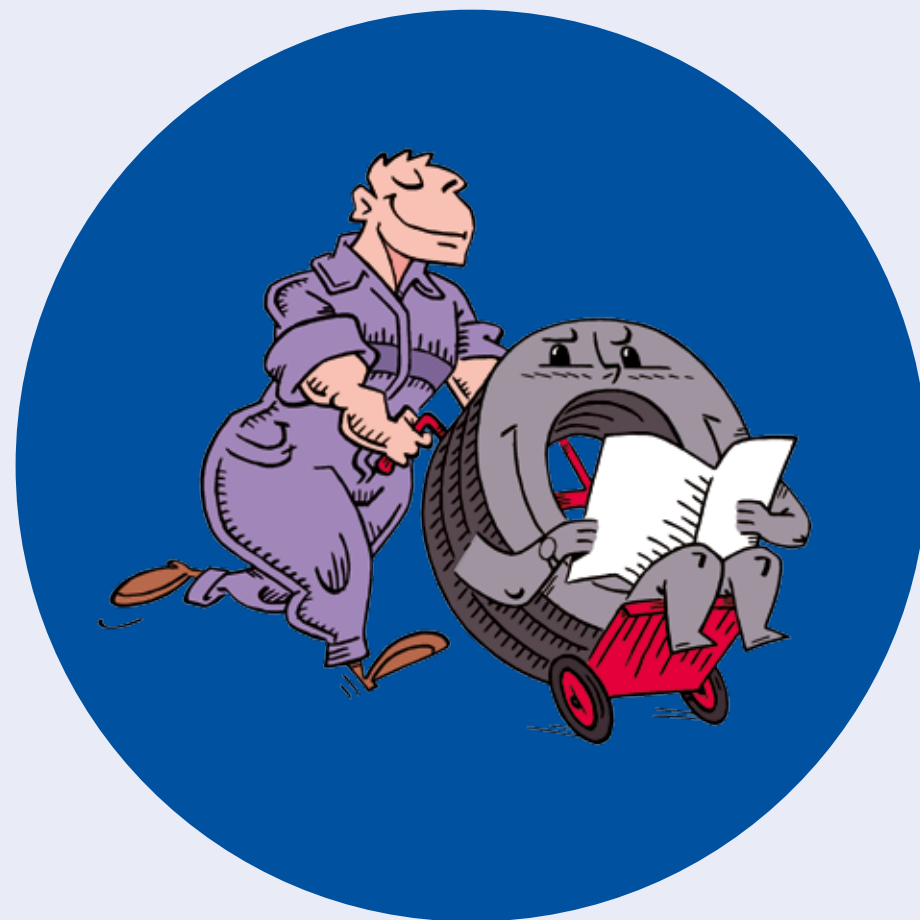
BROCHURE
VEILIG EN GEZOND WERKEN



INFORMATIE OVER VEILIG EN GEZOND WERKEN IN DE BANDEN- EN WIELENBRANCHE

VACO

BROCHURE
VEILIG EN GEZOND WERKEN



INFORMATIE OVER VEILIG EN GEZOND WERKEN IN DE BANDEN- EN WIELENBRANCHE



VEILIG EN GEZOND WERKEN IN DE BANDEN- EN WIELENBRANCHE

Deze brochure is speciaal ontwikkeld voor medewerkers in de banden- en wielenbranche en geeft informatie over veilig en gezond werken. Adviezen uit deze brochure zorgen voor een veilige en gezonde werkomgeving voor iedereen in de branche.

Het kan zijn dat in jouw bedrijf afspraken en instructies afwijken van degene uit de brochure. In elk bedrijf heb je namelijk een eigen manier van werken en zodoende eigen regels en voorschriften. Verder kunnen wij in deze brochure niet ingaan op iedere specifieke activiteit of toepassing. We behandelen de belangrijkste. Het is dan ook van groot belang dat elke medewerker de in het eigen bedrijf gemaakte afspraken en instructies naleeft. Raadpleeg bij twijfel je leidinggevende of de preventiemedewerker.

www.vaco.nl

www.mijnbandenbaan.nl

www.bandenenwielen-arbocatalogus.nl



Veilig en gezond werken is voor iedereen belangrijk. Toch lopen we bij het dagelijks werk risico. Dit risico is afhankelijk van:

- aard van het werk. Zo heeft een administratief medewerker minder kans op een ongeval dan een monteur die met gereedschap werkt.
- vakbekwaamheid. Iemand die veel kennis van zaken heeft, loopt minder risico dan een onervaren en niet-opgeleide collega. Daarom is het belangrijk dat medewerkers in voldoende mate zijn opgeleid voor hun werk.
- houding van de medewerker. Ongeïnteresseerd en niet-geconcentreerd werken verhogen de kans op een ongeval. Bovendien breng je collega's in gevaar.
- werkplek. Vet en olie op de vloer vragen om uitglijden. Niet goed afgeschermde bewegende delen, een slechte verlichting, snoeren of leidingen over de vloer en onvoldoende afzuiging van schadelijke gassen vormen een bedreiging voor werknemers. Een schone en opgeruimde werkplaats zorgt voor plezierig werken en beperkt de kans op een ongeluk.



VERPLICHTINGEN VOOR WERKGEVER EN WERKNEMER

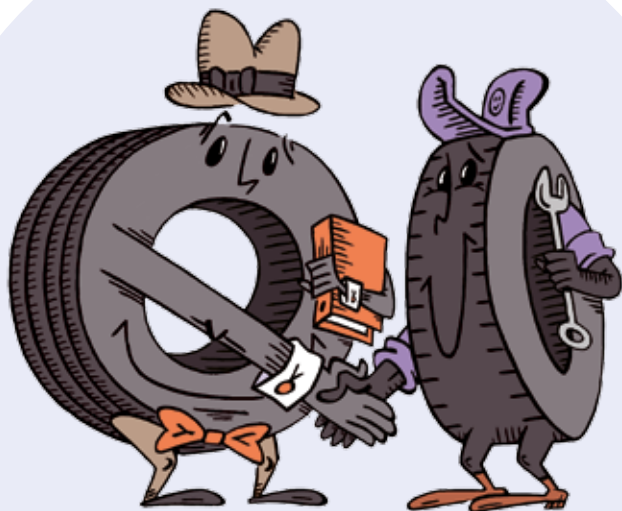
De arbowet stelt dat werkgever en werknemer moeten samenwerken op het gebied van veiligheid, gezondheid en welzijn. Elke werkgever heeft de plicht zich te richten op een zo groot mogelijke veiligheid, een zo goed mogelijke bescherming van de gezondheid en het bevorderen van het welzijn van zijn medewerkers.

De werkgever zorgt voor:

- een veilige manier van werken
- veilige (persoonlijke) beschermingsmiddelen
- veilige machines en gereedschappen
- scholing, voorlichting, begeleiding en toezicht
- registratie en het eventueel melden van ongevallen.

De werknemer zorgt ervoor dat:

- gereedschappen, machines en (persoonlijke) beschermingsmiddelen op juiste wijze worden gebruikt. Aangebrachte beveiligingen moeten worden gebruikt en mogen niet worden verwijderd.
- scholing en voorlichting wordt gevolgd
- instructies worden opgevolgd
- gevaarlijke situaties aan leidinggevende en/of preventiemedewerker worden gemeld.



PERSOONLIJKE BESCHERMINGS- MIDDELEN

Een werkgever moet risico's voor zijn medewerkers beperken. Zo dient hij bij aanschaf van nieuwe apparatuur of gereedschap, nieuwbouw of verbouwing, waar mogelijk rekening te houden met veiligheids- en gezondheidsrisico's. Persoonlijke beschermingsmiddelen moet een werkgever de werknemer gratis ter beschikking stellen. Hij is verplicht in overleg met de medewerkers te bepalen welke middelen nodig zijn en moet voorlichting geven over het gebruik. Ook is de werkgever verantwoordelijk voor vervanging, reparatie en onderhoud van beschermingsmiddelen. Als een werkgever er niet aan toekomt om persoonlijke beschermingsmiddelen beschikbaar te stellen, moet je hem daarom vragen.

Medewerkers hebben de plicht aangereikte persoonlijke beschermingsmiddelen te dragen en deze in goede staat te houden. De Arbeidsinspectie kan medewerkers die deze middelen niet gebruiken een boete geven.

Goede persoonlijke beschermingsmiddelen zijn voorzien van een CE-markering.



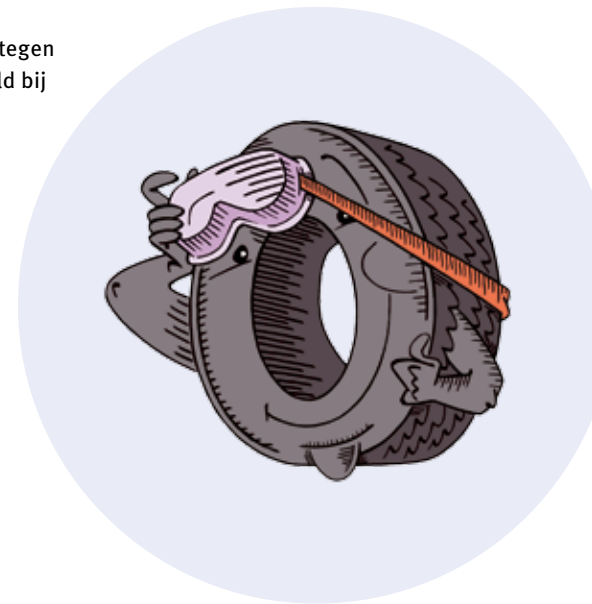
BESCHERMENDE KLEDING

Beschermende kleding moet goed passen. Let er op dat knopen of een rits de auto niet beschadigen. Beschermende kleding is van belang bij het vullen van accu's, werken met gevaarlijke stoffen en lassen. Retroreflecterende kleding is van groot belang bij pechservice.



VEILIGHEIDSBRIL

Een veiligheidsbril beschermt ogen tegen rondvliegende deeltjes - bijvoorbeeld bij het gebruik van een slijptol of boormachine - bij het vullen van accu's of het werken met koudemiddel (airco). Het gebruik van een veiligheidsbril is ook belangrijk bij bepaalde werkzaamheden tijdens het loopvlak vernieuwingsproces. De glazen zijn van gehard glas of kunststof.



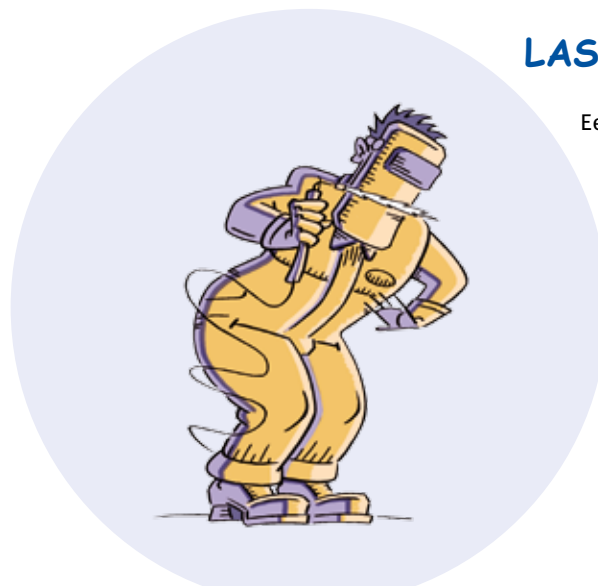
HANDSCHOENEN

Handschoenen beschermen je huid bij het vullen van een accu. Ze beschermen ook tegen uitstekend metaal bij gebruikte banden en tegen vonken bij het lassen of slijpen. Ook bij het werken met perslucht draag je handschoenen. Dit geldt ook bij het werken met koudemiddel (airco). Er bestaan voor verschillende werkzaamheden speciale handschoenen.



LASKAP

Een laskap wordt gebruikt bij elektrisch- en CO²-lassen en beschermt tegen infrarode straling.



GEHOORBESCHERMING

Van schadelijk geluid is sprake als twee personen met elkaar in gesprek zijn en door herrie (veel) harder moeten praten om elkaar te kunnen verstaan. Dan is sprake van 80 dB(A) decibel of meer. Bij dit geluidsniveau is het verstandig gehoorbescherming te dragen. Bij 85 dB(A) of meer ben je zelfs verplicht om gehoorbescherming te dragen.

Oorkappen beschermen tegen schadelijk geluid. Ze zijn echter groot en filteren al het geluid, het praten met collega's wordt hiermee lastig. Op maat gemaakte oordopjes - otoplastieken - zijn beter en prettiger. De dopjes beschermen tegen schadelijke geluiden, maar je kunt nog wel met je collega's praten.

Je gebruikt gehoorbescherming bijvoorbeeld tijdens het werken met de slagmoersleutel, leeg laten lopen van banden, banden oppompen en de roetmeting. Het gaat overigens niet alleen om geluid dat je zelf veroorzaakt. Schadelijk geluid wordt ook door collega's veroorzaakt. Ook dan is het gebruik van gehoorbescherming belangrijk.



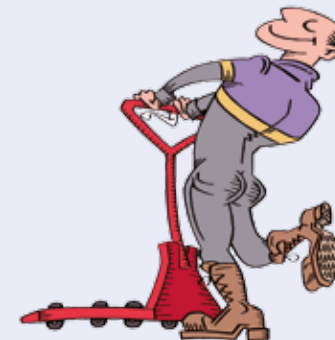
VEILIGHEIDSSCHOENEN

Veiligheidsschoenen zijn er in verschillende uitvoeringen en voorkomen dat je ernstig letsel oploopt.

Goede veiligheidsschoenen zijn:

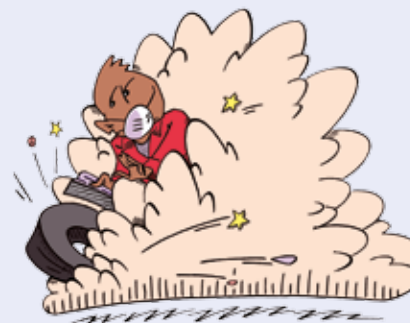
- voorzien van een antislipzool
- bestand tegen oliën en chemicaliën
- voorzien van een ingebouwde stalen neus.

Het is binnen de banden- en wielenbranche in bijna alle bedrijven van groot belang dat altijd veiligheidsschoenen gedragen worden.



STOFKAP & STOFMASKER

Stofmaskers beschermen tegen fijne stofdeeltjes, bijvoorbeeld remstof. Of tegen het stof dat vrijkomt bij het ruwen van banden tijdens het loopvlakvernieuingsproces. Ook bij het malen van gebruikte banden komt veel stof vrij. Vaak worden wegwerpmaskers gebruikt.





VERKEERSKEGELS & PIONNEN

Het is tijdens pechservice langs de auto(snel)weg verplicht minimaal vijf verkeerskegels bij je te hebben met een minimale hoogte van 50 cm. Hiermee dient een (vlucht)strook van 50 meter afgezet te worden.

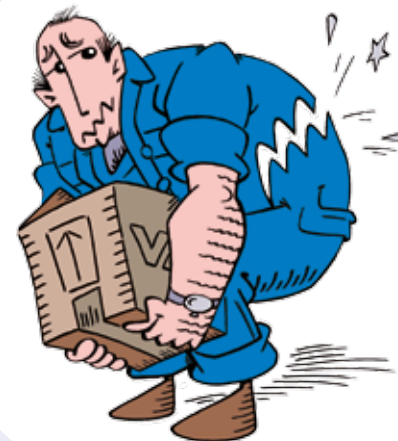
ZWAAR WERK

Spiereen worden getraind door ze te gebruiken, ook als je werkt. Door training word je sterker, maar je kunt te ver gaan. Als je te veel, te zwaar of verkeert tilt, draagt, duwt, trekt, te lang achter elkaar hetzelfde doet, of in een verkeerde houding werkt, kan je blessures krijgen. Dit kunnen spierblessures zijn, maar ook blessures aan botten, pezen en gewrichten.



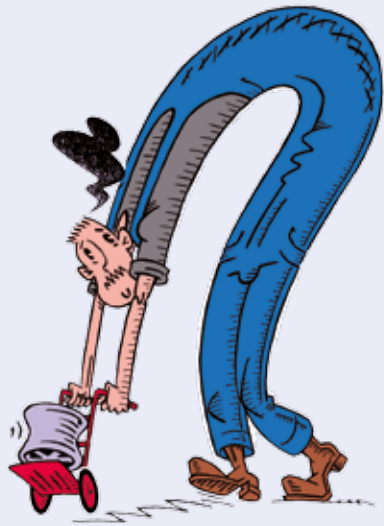
TILLEN

- Tot 23 kilo kun je alleen tillen of dragen. Maar dan moet je dat wel met twee handen doen. En zorgen dat je het product goed vast hebt. Ook moet de grond vlak, stabiel en niet glad zijn.
- Tussen de 23 en 40 kilo vraag je hulp aan een collega. Zorg er wel voor dat je allebei een gelijk deel tilt of draagt.
- Als je alleen bent en meer dan 23 kilo moet tillen of dragen, zorg dan voor hulpmiddelen. Dit geldt ook als je met je collega samen meer dan 40 kilo moet tillen of dragen.
- Voor zwaar of onhandig tillen gebruik je een hulpmiddel.



DUWEN EN TREKKEN

Te veel en te zwaar duwen en trekken is slecht voor je armen, rug en knieën. Blessures door duwen en trekken kun je voorkomen. Tussen vakbonden en werkgevers is afgesproken dat je niet meer dan 50 kilo kracht mag zetten om iets te rollen of te schuiven. Gebruik een karretje, 'hondje', heftruck of ander hulpmiddel als het duwen of trekken te zwaar is.



WERKEN IN VERKEERDE HOUDING

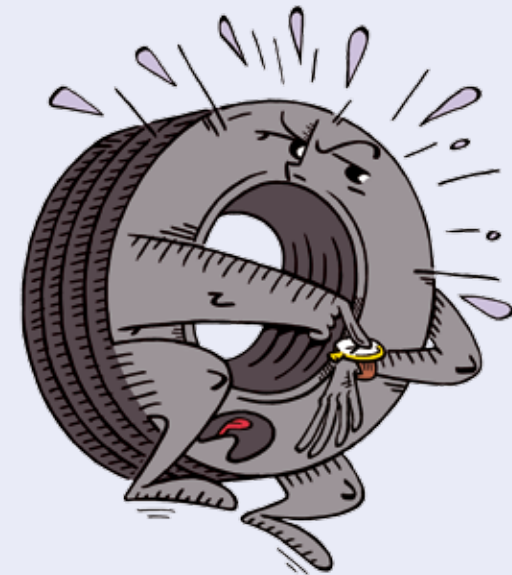
Monteurs werken vaak staande, in moeilijke houdingen. Wring jezelf niet in allerlei bochten. Gebruik hulpmiddelen of vraag een collega om hulp. Zorg ervoor dat je op een goede werkhoogte werkt.

LANGDURIG IN DEZELFDE HOUDING WERKEN

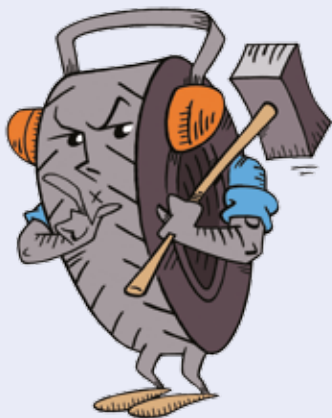
Als je lang achter elkaar dezelfde beweging maakt, kun je daar last van krijgen, RSI bijvoorbeeld. Achter een beeldscherm werken met een muis is zo'n repeterende beweging. Als je lang achter de computer moet zitten, zorg dan op tijd voor afwisseling. Over het algemeen geldt: twee uur beeldschermwerk? Vijftien minuten ander werk of even rust nemen.

STRESS

Werk kan lichamelijk, maar ook psychisch zwaar zijn. Dit kan leiden tot stress, met als mogelijke gevolgen: overspannenheid, oververmoeidheid of een burnout. Stress kan bijvoorbeeld komen door: te veel werk, te weinig tijd voor bepaalde werkzaamheden, te weinig ondersteuning, oponthoud, slechte planning, te weinig kennis of vaardigheden, spanningen op de werkvloer of thuis, te weinig afwisselend werk of zelfstandigheid. Heb je problemen, praat dan tijdig hierover met je collega's en/of leidinggevende. Probeer te hoge werkdruk zo veel mogelijk te voorkomen.



SCHADELIJK GELUID



Schadelijk geluid is een sluipend gevaar. Vaak merk je pas na jaren dat je langzaam doof wordt. Een keertje teveel herrie is geen probleem, je oren kunnen dat weer herstellen. Wie echter jarenlang teveel lawaai om zich heen heeft, beschadigt zijn gehoor definitief. Neem op tijd maatregelen. Bespreek met je werkgever hoe schadelijk geluid in de werkplaats verminderd kan worden, draag goede gehoorbescherming en waarschuw je collega's als je herrie gaat maken.

MACHINES EN GEREEDSCHAPPEN

In de banden- en wielenbranche gebruiken we veel verschillende apparatuur en gereedschap. Onzorgvuldig gebruik hiervan is gevaarlijk voor medewerkers en klanten. Daarom is het belangrijk dat iedereen die met bepaalde machines en gereedschappen werkt, hiervoor instructie krijgt. Elke werkgever moet bij plaatsing van een nieuwe machine goede voorlichting verstrekken over het gebruik van de machine.



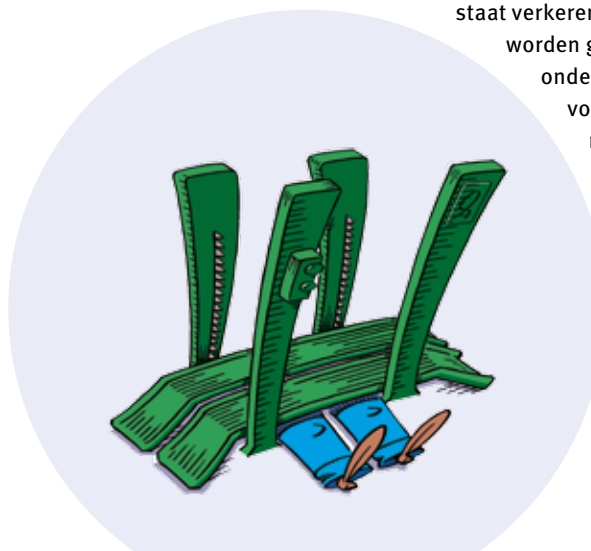
Onderstaande tabel geeft een overzicht van geluidsniveaus:

Werkzaamheden	Indicatie van het geluidsniveau in dB(A)
Aangedreven handgereedschap	85-95
Slagmoersleutel	90-100
Slijpmachines	95-100
Autogeen lassen	86-92
Elektrisch lassen	75-82
Afbramen	90-100
Uitdeuken	95-105
Schuren	75-85
Roetmeting	85-90
Leeglopen truckband	90-100

ONDERHOUD

Het is belangrijk dat alle machines en gereedschappen in goede staat verkeren. Deze dienen dan ook regelmatig te worden gecontroleerd. Elk bedrijf dient over een onderhoudsschema te beschikken waarin naar voren komt welke gereedschappen en apparatuur, wanneer gecontroleerd worden.

Onderhoud van bijvoorbeeld hefbruggen, overheaddeuren en heftrucks dient door een deskundige te gebeuren. Balanceermachines moeten zijn voorzien van - in de meeste gevallen bijgeleverde - beschermkappen. Raadpleeg bij twijfel je leidinggevende.



PERSLUCHT



Perslucht wordt in veel bandenservice-bedrijven gebruikt om gereedschap aan te drijven en om banden op te pompen. Deze samengeperste lucht is een krachtig hulpmiddel. Bij verkeerd gebruik kan het gevaar opleveren. Het is verboden om perslucht te gebruiken als bezem, of om werkkleding schoon te spuiten. Harde deeltjes kunnen dan als splinters of slijpsel met hoge snelheid in huid en ogen terechtkomen en veel schade aanrichten. Aanbevolen wordt om tijdens het werken met perslucht handschoenen te dragen.

Bij het oppompen van banden bestaat altijd het risico dat de band klappt. Dit kan worden veroorzaakt door een slechte band, een beschadigd wiel, een verkeerde combinatie of een te hoge bandenspanning. Het verkeerd zetten van de band op het wiel - al of niet met losse ringen - kan dit ook veroorzaken. Een klapband kan grote schade en zeer ernstig letsel veroorzaken.

Bij personen- en bestelwagenbanden zijn de gevolgen hiervan normaal gesproken niet ernstig. De hoeveelheid lucht in combinatie met de luchtdruk zijn beperkt. Dit neemt natuurlijk niet weg dat je ook bij het oppompen van personen- en bestelwagenbanden voorzichtig moet zijn. Ga in het verlengde van het loopvlak op enige afstand van de band staan. Bij grotere banden is de kans op schade en letsel aanzienlijk groter.

Bij het oppompen van grotere banden maken wij onderscheid tussen bijpompen en oppompen.



PRAKTIJKRICHTLIJNEN

Vereniging VACO heeft in samenwerking met de vakbonden een drietal praktijkrichtlijnen opgesteld over het veilig monteren en oppompen van:

- personen- en bestelwagenbanden
- bedrijfswagenbanden voor goederen- en personenvervoer
- grondverzet- en landbouwbanden

Deze praktijkrichtlijnen kan je gratis aanvragen bij Vereniging VACO. Maak hier gebruik van als je je met het bijpompen en oppompen van banden bezighoudt.

BIJPOMPEN

1. Pomp nooit zomaar een band bij waarvan je de indruk hebt dat deze lek is (bijvoorbeeld indien deze minder dan 50% van de normale bandenspanning heeft). Deze band dient eerst gedemonteerd te worden zodat er een grondige inspectie kan worden uitgevoerd naar mogelijke schade van de band, het wiel en indien van toepassing de binnenband.
2. Ga niet naast de band maar in de rolrichting van de band/wielcombinatie staan.
3. Zorg ervoor dat er niemand in de buurt van de band staat als je hem oppompt. Dus ook geen nieuwsgierige klant!
4. Gebruik bij het oppompen van grotere banden (bijvoorbeeld bedrijfswagenbanden en grondverzet- en landbouwbanden) uitsluitend luchtslangen voorzien van een spanningsmeter op voldoende afstand van het ventiel (minimaal 3 meter vanaf de ventiel aansluiting), zodat je de band op afstand kan oppompen.

OPPOMPEN

Bij het oppompen van banden bepalen de grootte van de band en de luchtdruk het gevaar wat kan ontstaan bij een klapband. Om deze reden is er verschil gemaakt tussen de wijze van oppompen bij de verschillende typen banden.

BANDEN EN WIELEN VOOR PERSONEN- EN BESTELWAGENS

In principe is het gebruik van een bandenkooi bij het oppompen van personen- en autobanden niet nodig. In een aantal risicovolle situaties is het wel noodzakelijk om een extra veiligheidsmaatregel te nemen. Hierbij kan worden gekozen uit één van de volgende oplossingen:

- een bandenkooi
- een kooiconstructie in een montagestraat
- plaats de band aan één kant van het montage apparaat en ga zelf aan de andere kant staan
- pomp de band achter een muur op waarbij er geen personen in de directe omgeving van de band aanwezig zijn

Wanneer is extra bescherming noodzakelijk:

- als de band langer dan 6 jaar in gebruik is
- als de zetdruk van de hiel hoger is dan het door de fabrikant opgegeven maximum
- als de band heeft gereden op een spanning lager dan 1 bar, maar visueel nog in goede staat lijkt
- als de band wordt gemonteerd op een meerdelig wiel
- bij twijfel over de ervaring van de monteur en/of de staat van de band/wielcombinatie.

BANDEN EN WIELEN VOOR BEDRIJFSVOERTUIGEN

Bedrijfsvoertuigbanden moeten bij montage in de werkplaats ten alle tijden in een bandenkooi opgepompt worden.

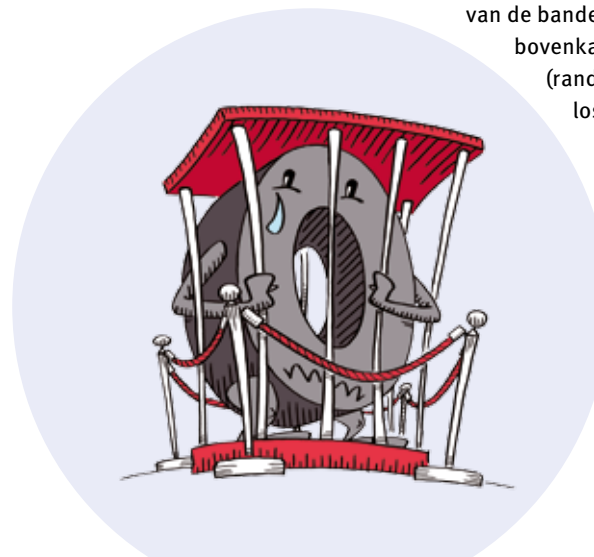
Bij pechservice langs de snelweg moet ten alle tijden geprobeerd worden om een complete band/wielcombinatie te wisselen. Alleen onder de druk van een onveilige verkeerssituatie kan gekozen worden om een band ter plaatse te wisselen. Mocht dit noodzakelijk zijn dan moeten hierbij de veiligheidsmaatregelen in acht worden genomen die in de praktijkrichtlijn zijn vermeld.

BANDEN EN WIELEN VOOR LANDBOUW EN GRONDVERZET

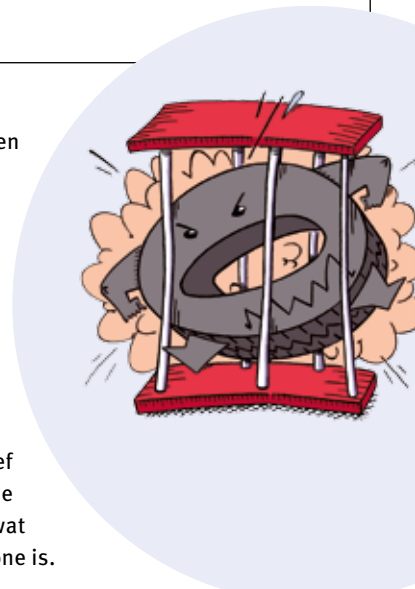
Wanneer in de bandenkooi?

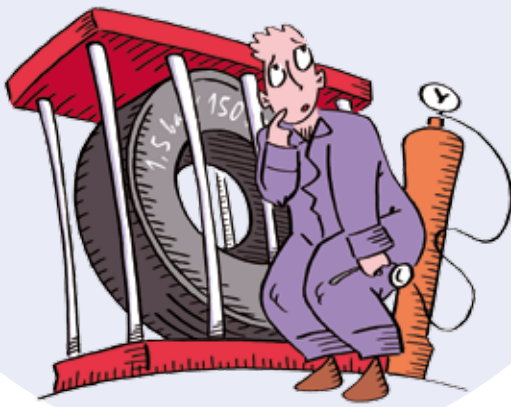
Landbouw- en grondverzetbanden zijn er in veel verschillende maten en luchtdrukken. Er is een grenswaarde vastgesteld voor grondverzet- en landbouwbanden waaronder de band in principe niet in de kooi opgepompt hoeft te worden. Deze grenswaarde is afgeleid van het maximale luchtvolume in gebruik bij personenautobanden (luchtvolume = bandvolume x druk). Daarnaast zijn er een aantal risicovolle situaties benoemd waarbij een band altijd in een bandenkooi opgepompt dient te worden.

Volume van de band	Verplicht gebruik bandenkooi?
< 800 liter luchtvolume, Bandenkooi niet verplicht	Wel verplicht in één of meerdere van de volgende risicovolle situaties: <ol style="list-style-type: none"> 1. als de band langer dan 6 jaar in gebruik is 2. als de bandenspanning hoger is dan 5 bar 3. als de zetdruk van de hiel hoger is dan het door de fabrikant opgegeven maximum (bij landbouwbanden meestal 2.5 bar) 4. als de band een onderspanning heeft van meer dan 50% van de gebruiksspanning, maar visueel de band nog in goede staat lijkt 5. als de band wordt gemonteerd op een meerdelig wiel 6. bij twijfel over de ervaring van de monteur of de staat van de band/wielcombinatie.
> 800 liter luchtvolume Bandenkooi verplicht	Niet verplicht wanneer er sprake is van één of meerdere van de volgende situaties: <ol style="list-style-type: none"> 1. band wordt bijgepompt en de spanning is meer dan 50% van de gebruiksspanning 2. tijdens pechservice aan voertuigen waarbij het niet mogelijk is de band naar de werkplaats te vervoeren. In bovenstaande gevallen moet de procedure zoals omschreven in de praktijkrichtlijn nauwgezet gevolgd worden.



Tijdens het oppompen is het verboden de deuren van de bandenkooi te openen. Op de bovenkant van de bandenkooi (randen/balken) mogen geen losse gereedschappen of andere producten worden neergelegd. Zorg ervoor dat niemand in directe omgeving van de bandenkooi staat, geef bijvoorbeeld door rode tape op de vloer aan wat de onveilige/veilige zone is.





OPPOMPEN VAN BANDEN BIJ KLANTEN OF TIJDENS PECHSERVICE

Probeer voor je eigen veiligheid en die van anderen banden in de werkplaats te repareren of te vervangen. Tijdens pechservice of bij klanten zijn immers een bandenkooi en andere hulpmiddelen niet beschikbaar waardoor het werken minder veilig is.

Voorwaarden voor het oppompen van banden buiten een bandenkooi:

1. Gebruik uitsluitend luchtslangen voorzien van een spanningsmeter op minimaal 3 meter afstand van de ventieelaansluiting met klemnippels, zodat je de band op een veilige afstand kan oppompen
2. Ga niet naast de band maar in de richting van het loopvlak van de band/wielcombinatie staan. Bij een klapband komt de luchtstroom namelijk vanuit de zijkant van de band. Houd minimaal één meter afstand van de band, gerekend vanaf het loopvlak.
3. Zorg ervoor dat er geen collega's, klanten of derden in de nabijheid staan.
4. Blijf opletten hoe de band zich zet op de velg en luister of je de band hoort kraken. Het kraken van een band is een voortekken dat de band klapt. Stop direct met oppompen bij ongewoon gedrag van de band en alarmeer je collega's en eventuele omstanders.

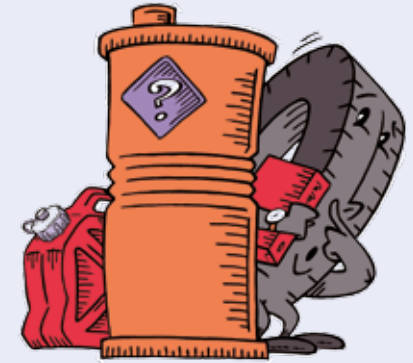
GEVAARLIJKE (AFVAL)STOFFEN

In vrijwel elk bedrijf wordt gebruik gemaakt van gevaarlijke stoffen. Hierbij kun je onder andere denken aan: accuzuur, thinner, solutie, koelvloeistof en olie. De ene stof is gevaarlijker dan de andere, maar met elke gevaarlijke stof moet voorzichtig worden omgegaan. Gevaarlijke stoffen herken je aan symbolen op de verpakking.

OMGAAN MET GEVAARLIJKE STOFFEN

Werkgevers moeten hun werknemers instructie geven hoe om te gaan met gevaarlijke stoffen.

- Lees de verpakking goed voor een stof te gebruiken. Op de verpakking/etiket staat de naam en samenstelling van de stof met bijbehorende risico's. Bewaar de stoffen daarom in de originele verpakking en zorg voor veilige opslag.
- Gebruik de stof niet meer dan noodzakelijk.
- Vermijd inademing van dampen, zorg voor goede dampafzuiging en luchttoevoer.
- Sluit de verpakking na gebruik goed af.
- Was je handen na gebruik.
- Vermijd aanraking met etenswaren tijdens gebruik.
- Vermijd roken en open vuur in de buurt van ontvlambare stoffen.
- Ga niet lassen of slijpen en doe geen ander vonkvormend werk in de omgeving van brandgevaarlijke stoffen.
- Plaats lekbakken zodat een lekkende vloeistof meteen kan worden opgevangen.
- Gebruik de persoonlijke beschermingsmiddelen.



AFVOER GEVAARLIJK AFVAL

Gevaarlijke afvalstoffen, zoals accu's, afgewerkte olie of remvloeistof mogen niet in het milieu terecht komen. Gevaarlijk afval mag daarom alleen worden afgevoerd door bedrijven die daar een vergunning voor hebben. Gevaarlijke afvalstoffen, absorptiematerialen en gebruikte poetsdoeken mogen dus niet met het gewone bedrijfsafval of via de riolering worden afgevoerd.

ACCU'S

Accuzuur is een sterk bijtend zuur. Daarom moet je altijd voorzichtig zijn bij het werken met accu's. Bij het openen van de accuel kan door drukverschil accuzuur spetteren. Ook bij het wegen - meten van zuurgehalte - en bijvullen treedt gevaar op voor huidcontact of spetters in de ogen. Het dragen van zuurbestendige handschoenen, schort en een zuurbril of gelaatsscherm geeft bescherming. Een goed werkende oogdouche of oogspoelfles zorgt eventueel voor eerste hulp.



VULLEN VAN ACCU'S

- Zorg dat de pomp voor het vullen van de accu's niet lekt en goed aansluit op de accu, ook bij motoraccu's.
- De acculaadplaats mag zich niet bevinden in de buurt van wandcontactdozen. Tijdens het laden komt knalgas vrij dat extreem explosief is. Knalgas kan ontploffen door een vonk, kortsluiting of open vuur.
- De accuvul- en laadplaats moet goed geventileerd, bereikbaar en ruim genoeg zijn.

OPLOS- MIDDELEN

In bepaalde stoffen zitten makkelijk verdampende oplosmiddelen. Door met deze oplosmiddelen te werken loop je een groter risico op nadelige en soms zelfs blijvende gevolgen voor je gezondheid. Het is belangrijk huidcontact en inademen te voorkomen. Bij bedrijven waar deze vluchtige, organische stoffen in grotere mate vrijkomen, zullen oplossingen zijn gerealiseerd met bijvoorbeeld goede afzuiging. Daarnaast kunnen handschoenen en werkkleding huidcontact voorkomen.



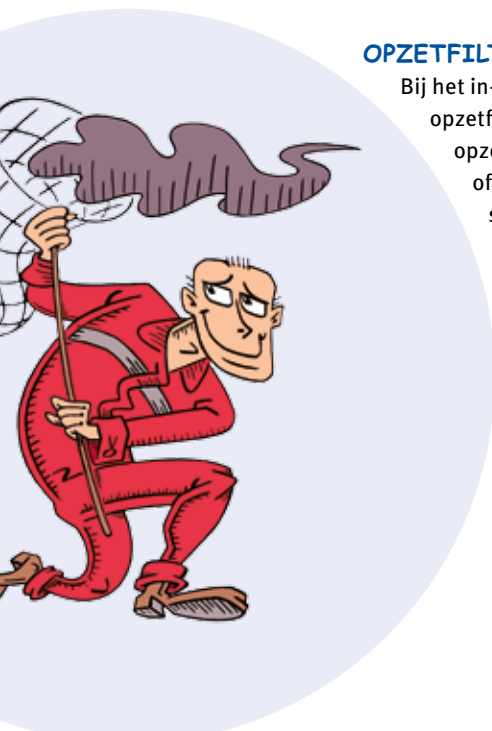
WERKEN MET GASFLESSEN

Gebruik gasflessen op een veilige manier.

- Zorg dat gas- en zuurstofflessen gescheiden staan opgesteld met een staalplaat ertussen.
- Gasflessen moeten rechtop staan en geborgd zijn tegen omvallen. Dit kan bijvoorbeeld door ze met behulp van een ketting of klem aan de muur te bevestigen.
- Sluit de afsluiter gedurende werkonderbrekingen en na gebruik altijd af en voorkom terugstroming in de cilinder.
- Controleer of de slangen goed in orde zijn en geen scheurtjes vertonen.
- Zorg voor voldoende ventilatie als er met stikstof wordt gewerkt.
- Bij de meest voorkomende laswerkzaamheden is ten minste plaatselijke afzuiging verplicht. Er moet een voorziening zijn om dezelfde luchtstroom toe te voeren. Indien er slechts sporadisch gebruik wordt gemaakt van gasflessen is het aan te raden de overheaddeuren open te zetten voor ventilatie.
- Gebruik de persoonlijke beschermingsmiddelen.

UITLAATGASSEN

Uitlaatgassen bevatten schadelijke stoffen. De verbrandingsgassen van dieselmotoren bevatten zelfs kankerverwekkende componenten. Het is daarom belangrijk dat je zo min mogelijk van deze dampen inademt. Gassen kunnen worden afgezogen via een aansluiting op de uitlaat of via de roetmeter.



OPZETFILTERS

Bij het in- en uitrijden van dieselmotoren dient een opzetfilter gebruikt te worden. Vrijgesteld van het opzetfilter zijn voertuigen met roetfilter of voertuigen met Euro Klasse 4 en 5. Belangstellenden kunnen een gratis DieselMotor-Emissie (DME)-poster bij Vereniging VACO opvragen. In deze poster worden tips gegeven over het terugdringen van DME in werkplaats en magazijn.

AIRCO

Het werken aan de airco van een voertuig is niet zonder risico. Daarom mogen uitsluitend medewerkers aan de airco werken die STEK-gecertificeerd zijn. Daarnaast dient ook het bedrijf STEK-erkend te zijn. Bij het omgaan met koudemiddel dient gebruik te worden gemaakt van persoonlijke beschermingsmiddelen.

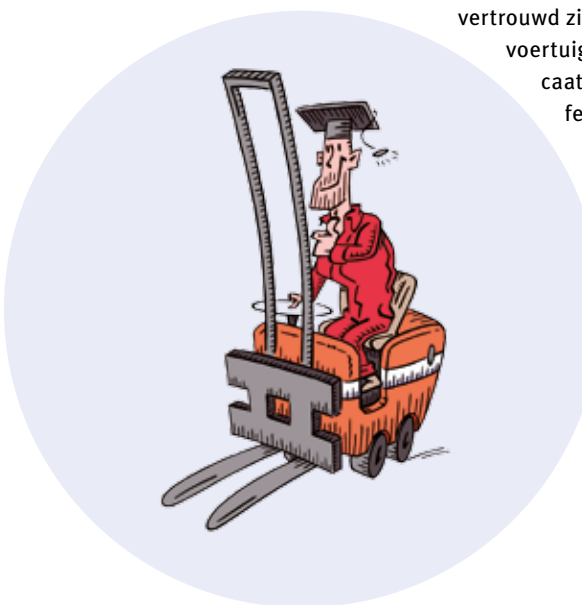
ROKEN OP DE WERKVLOER

Roken is slecht voor je gezondheid. Rokers krijgen via de rook een hoeveelheid schadelijke stoffen binnen die veel hoger is dan waaraan iemand tijdens het werk mag worden blootgesteld. De rook is voor anderen ongezond en hinderlijk. Daarom heeft de overheid vastgesteld dat op de werkvloer in een bedrijf niet gerookt mag worden. Roken op de werkplek met goedkeuring van collega's mag dus ook niet.



RIJDEN MET DE HEFTRUCK

Bestuurders van heftrucks moeten tenminste zestien jaar oud en vertrouwd zijn met de bedieningsvoorschriften van het voertuig. Alleen personen met een heftruckcertificaat mogen de heftruck besturen. Heftruckchauffeurs en werknemers die op plaatsen komen waar heftrucks rijden, moeten veiligheidsschoenen dragen.



Heftrucks op benzine of diesel stoten uitlaatgassen uit. Deze uitlaatgassen zijn met name bij gebruik binnen schadelijk.

Een heftruck wordt niet gebruikt voor het vervoeren of opheffen van personen. Hier zijn de machines niet voor gemaakt.



PREVENTIE

Het voorkomen van gevaarlijke situaties is altijd en overal belangrijk. Daarom worden er ook in jouw bedrijf maatregelen genomen om een ongeval zoveel mogelijk te voorkomen. Natuurlijk is een ongeval nooit helemaal uit te sluiten.

Door maatregelen (preventie) wordt de kans op een ongeval wel aanzienlijk kleiner.

Daarnaast moet de werknemer zich bij iedere handeling afvragen of hij/zij op een veilige en milieubewuste wijze werkt.

Het merendeel van de ongevallen wordt veroorzaakt door:

- Uitglippen op natte of vette vloeren. Ruim direct gemorste vloeistoffen en vetten op. Houd de werkplaats en het magazijn schoon.
- Misstappen, stoten of vallen over/tegen hindernissen zoals krik, luchtslangen, kabels en snoeren en ander (gevaarlijk) gereedschap. Houd werkruimten, gangen, trappen en in- en uitgangen vrij van gereedschappen en dergelijke. Leg luchtslangen, kabels en snoeren zo neer dat men er niet over kan vallen.
- Vallen van een verhoging. Let erop dat alle bordessen, verdiepingsvloeren en trappen voorzien zijn en blijven van valbeveiliging.
- Onzorgvuldig omgaan met ladders. Gebruik ladders zorgvuldig en vraag indien nodig om hulp.



- Te beperkt onderhoud van gereedschap en apparaten. Zorg voor goed onderhoud van gereedschap en apparaten en tijdige vervanging bij slijtage of mankementen.
- Onzorgvuldig gebruik van en omgaan met magazijnstellingen. Gebruik een stelling uitsluitend indien deze stevig op de grond staat. Stapel de producten zodanig dat deze niet kunnen vallen. Stevig stapelen is natuurlijk ook van groot belang bij banden en wielen, of de combinaties hiervan, die vanaf de vloer worden gestapeld.

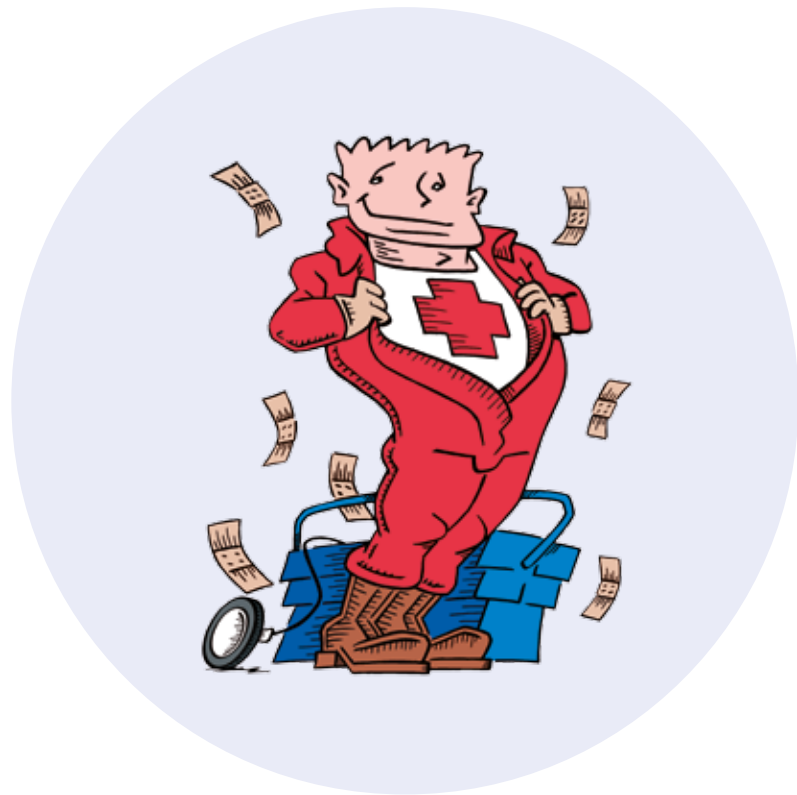
PREVENTIEMEDEWERKER

Elk bedrijf met medewerkers dient per 1 juli 2005 te beschikken over een preventiemedewerker. Deze preventiemedewerker heeft als taak het gezond en veilig werken binnen het bedrijf te bevorderen. Hij of zij doet hierbij onderzoek naar arborisico's, neemt maatregelen om deze te beperken en informeert en adviseert collega's op dit gebied. Het is belangrijk dat adviezen van de preventiemedewerker worden opgevolgd.

In de werkplaats zie jij bepaalde risico's en gevaren soms eerder dan je leidinggevende of de preventiemedewerker. Geef dit door zodat tijdig maatregelen kunnen worden genomen. Het is de plicht van elke medewerker om de preventiemedewerker te wijzen op gevaarlijke situaties.

Verder dienen alle (bijna-)ongevallen aan leidinggevende of preventiemedewerker te worden gemeld. Deze worden vermeld in het ongevallenregister. Hierdoor kan leidinggevende of preventiemedewerker maatregelen nemen om risico's in de toekomst te beperken.





BEDRIJFSHULPVERLENER

Elk bedrijf met medewerkers is verplicht een gediplomeerde bedrijfshulpverlener aan te stellen. De bedrijfshulpverlener zorgt bij een calamiteit voor opvang van collega's en bezoekers en eventueel eerste hulp.

Deze medewerker kan:

- eerste hulp verlenen. Kleine verwondingen worden meestal door de bedrijfshulpverlener behandeld. Ernstige verwondingen zullen in een ziekenhuis moeten worden behandeld.
- beginnende brand bestrijden
- werknemers en bezoekers evacueren
- hulpdiensten alarmeren.

De bedrijfshulpverlener is speciaal opgeleid voor zijn of haar functie en gaat iedere twee jaar op herhaling.

BRAND-VEILIGHEID

Het is belangrijk dat je precies weet wat je moet doen bij brand. Allereerst moet je natuurlijk weten wat je kunt doen om brand te voorkomen.

Brandgevaar ontstaat door:

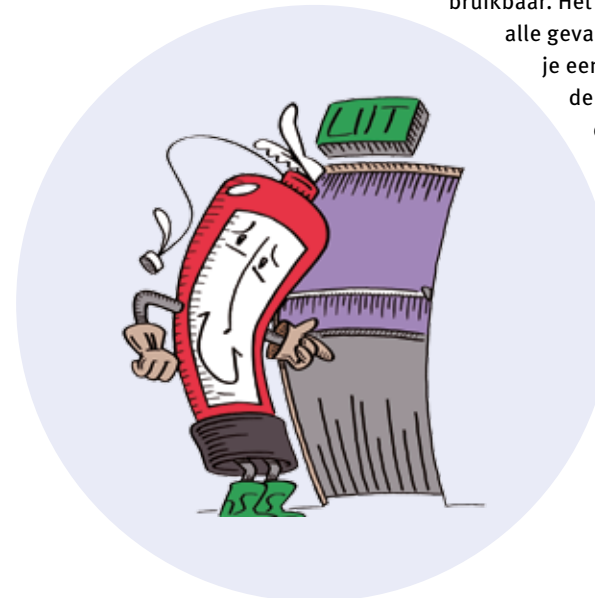
- roken op verkeerde plaatsen of achteloos weggooien van sigaretten
- overbelasting van elektrische aansluitingen of gebruik van ondeugdelijke apparatuur
- verkeerd gebruik van gas- en zuurstofapparaat
- ontvlambare vloeistoffen als benzine, diesel en olie.



Rook nooit in de buurt van ontvlambare vloeistoffen of gassen. Sla ontvlambare vloeistoffen niet in de buurt van hitte op, bijvoorbeeld bij de verwarmingsinstallatie. Ruim rommel op en houd nooduitgangen vrij en bruikbaar. Het is in bedrijfsruimten in bijna

alle gevallen verboden te roken. Indien je een brand ontdekt, moet direct de bedrijfshulpverlener, andere collega's en overige aanwezigen (relaties en klanten) gewaarschuwd worden. Activeer - indien aanwezig - het brandalarm of bel de brandweer.

Gebruik de brandblusser alleen om een beginnende brand te blussen en de uitgang vrij te maken.



In deze brochure wordt niet specifiek ingegaan op wet- en regelgeving omtrent kinder- (t/m 15 jaar) en jeugdarbeid (16 en 17 jaar). Kinderen en jeugdigen hebben recht op langere rustperiodes. Jeugdigen mogen niet, of slechts alleen onder deskundig toezicht met bepaalde gevaarlijke stoffen werken. Ook mogen zij niet werken op lawaaiige plekken. Het geluidsniveau mag niet harder zijn dan 90 dB(A). Belangstellenden kunnen meer informatie over dit onderwerp aanvragen bij Vereniging VACO.

In deze brochure wordt geen speciale aandacht besteed aan het veilig werken langs de auto(snel)weg. Vereniging VACO heeft in samenwerking met Verkeerscentrum Nederland/Incident Management de 'Praktijkrichtlijn pechservice op auto(snel)wegen voor bedrijfsvoertuigen van meer dan 3.500 kg' samengesteld. Belangstellenden kunnen een gratis exemplaar van deze brochure en andere documentatie bij Vereniging VACO aanvragen.

COLOFON

Deze brochure is samengesteld door Stichting SVOB in opdracht van Vereniging VACO. Het is mede mogelijk gemaakt door het Fonds Collectieve Belangen voor de Banden- en Wielenbranche. Hoewel aan de inhoud van deze uitgave uiterste zorg is besteed, kunnen genoemde organisaties en andere betrokkenen geen enkele aansprakelijkheid voor het gebruik, of handelen op basis hiervan aanvaarden.

Vereniging VACO

Postbus 33

2300 AA Leiden

Telefoon (071) 568 69 70

Fax (071) 568 69 71

E-mail vaco@kcleiden.nl

Internet www.vaco.nl

www.mijnbandenbaan.nl

www.bandenenwielen-arbocatalogus.nl

© VACO, 2015

VACO

Uitgave van Stichting SVOB
in opdracht van Vereniging VACO,
Bedrijfstakingorganisatie voor de
Banden- en Wielenbranche

Postbus 33
2300 AA Leiden

Archimedesweg 31
2333 CM Leiden

Telefoon	(071) 568 69 70
Fax	(071) 568 69 71
E-mail	vaco@kcleiden.nl
Internet	www.vaco.nl